

TPE 12-2023

Tuloslaskelma

1 000 €	Kumulatiiviset toteumat tammi - joului						TPE 2023	MKS 2023	TPE23 ero	
	Toteuma	MKS	Ero (€)	Ero (%)	Ed. vuosi Toteuma	Ero (%)			MKS	
TOIMINTATUOTOT	61 922	61 898	24	0,0 %	61 962	-0,1 %	62 007	61 898		110
VALMISTUS OMAAN KÄYTTÖÖN	1 167	1 669	-502	-30,1 %	1 775	-34,3 %	1 648	1 669		-21
TOIMINTAKULUT	-165 981	-165 093	-888	0,5 %	-322 192	-48,5 %	-168 019	-165 093		-2 926
TOIMINTAKATE	-102 893	-101 526	-1 367	1,3 %	-258 455	-60,2 %	-104 363	-101 526		-2 837
VEROTULOT	123 867	120 841	3 027	2,5 %	230 999	-46,4 %	123 853	120 841		3 013
KUNNALLISVERO	98 825	96 087	2 738	2,8 %	204 424	-51,7 %	98 811	96 087		2 724
KIINTEISTÖVERO	18 600	18 885	-285	-1,5 %	17 843	4,2 %	18 600	18 885		-285
YHTEISÖVERO	6 442	5 869	574	9,8 %	8 733	-26,2 %	6 442	5 869		574
VALTIONOSUUDET	18 768	18 613	155	0,8 %	44 925	-58,2 %	18 843	18 613		231
RAHOITUSTUOTOT JA -KULUT	-5 693	-5 774	81	-1,4 %	195		-5 508	-5 774		266
VIISIKATE	34 049	32 154	1 896	5,9 %	17 664	92,8 %	32 825	32 154		671
POISTOT JA ARVONALENTUMISET	-21 210	-26 323	5 113	-19,4 %	-21 625	-1,9 %	-25 603	-26 323		720
SATUNNAISET TUOTOT JA KULUT	0	0	0				-373	0		-373
TILIKAUDEN TULOS	12 839	5 831	7 009	120,2 %	-3 961	-424,2 %	6 849	5 831		1 018
VARAUSTEN JA RAHASTOJEN MUUTOS	93	0	93		105	-11,3 %	93	0		93
TILIKAUDEN YLI-/ALIJÄÄMÄ	12 933	5 831	7 102	121,8 %	-3 856	-435,4 %	6 942	5 831		1 111

Verotulot

1 000 €	Verotulot yhteensä				Kunnallisverot				Kiinteistöverot				Yhteisöverot			
	2021	2022	2023	Muutos	2021	2022	2023	Muutos	2021	2022	2023	Muutos	2021	2022	2023	Muutos
Tammikuu	20 514	23 363	23 339	-0,1 %	19 452	21 689	22 200	2,4 %	397	663	245	-63,1 %	665	1 011	894	-11,6 %
Helmikuu	40 479	44 854	35 778	-20,2 %	37 064	40 583	32 609	-19,6 %	1 485	1 477	843	-42,9 %	1 930	2 795	2 326	-16,8 %
Maaliskuu	57 594	62 180	43 992	-29,3 %	53 480	57 182	40 239	-29,6 %	1 621	1 625	955	-41,2 %	2 493	3 373	2 798	-17,1 %
Huhtikuu	75 238	80 778	52 236	-35,3 %	70 478	75 164	47 884	-36,3 %	1 769	1 741	1 129	-35,1 %	2 990	3 874	3 223	-16,8 %
Toukokuu	93 877	100 946	60 841	-39,7 %	88 502	94 693	56 012	-40,8 %	1 829	1 805	1 204	-33,3 %	3 546	4 449	3 625	-18,5 %
Kesäkuu	110 937	118 661	68 647	-42,1 %	104 969	111 778	63 400	-43,3 %	1 926	1 885	1 260	-33,1 %	4 042	4 998	3 987	-20,2 %
Heinäkuu	133 071	138 357	81 546	-41,1 %	123 125	126 674	71 186	-43,8 %	5 403	6 076	5 996	-1,3 %	4 543	5 607	4 364	-22,2 %
Elokuu	147 667	155 205	87 618	-43,5 %	135 049	140 466	73 998	-47,3 %	7 603	8 552	8 892	4,0 %	5 014	6 187	4 728	-23,6 %
Syyskuu	162 905	172 877	95 398	-44,8 %	145 902	152 355	76 012	-50,1 %	11 567	13 559	14 206	4,8 %	5 437	6 963	5 181	-25,6 %
Lokakuu	179 466	192 736	104 818	-45,6 %	159 908	169 361	82 412	-51,3 %	13 476	15 806	16 835	6,5 %	6 081	7 569	5 572	-26,4 %
Marraskuu	199 103	211 031	113 642	-46,1 %	177 000	185 727	90 148	-51,5 %	15 566	17 190	17 645	2,6 %	6 537	8 113	5 848	-27,9 %
Joulukuu	218 400	230 999	123 853	-46,4 %	194 498	204 424	98 811	-51,7 %	16 758	17 843	18 600	4,2 %	7 144	8 733	6 442	-26,2 %
MKS	214 316	226 539	120 841	-47,7 %	191 915	202 532	96 087	-53,0 %	16 343	16 976	18 885	5,8 %	6 058	7 032	5 869	-32,8 %
Ennuste (poikkeama)			123 853	2,5 %			98 811	2,8 %			18 600	-1,5 %			6 442	9,8 %

(Veronsaajien palvelun kausitilitykset)

Toimintakate palvelualueittain

1 000 €	Kumulatiiviset toteumat tammi - joului									
Sitovuustasot					Ed. vuosi					TPE23 ero
toimintakatteen	Toteuma	MKS	Ero (€)	Ero (%)	Toteuma	Ero (%)	TPE 2023	MKS 2023	MKS	
Konsernipalvelut	-9 939	-11 439	1 500	-13,1 %	-7 310	36,0 %	-10 812	-11 439		627
Tilaomistus	10 821	10 814	7	0,1 %	6 849	58,0 %	10 814	10 814		0
Kaupunkikehitys	-11 487	-10 560	-927	8,8 %	-10 645	7,9 %	-10 591	-10 560		-31
Käyttöomaisuuden nettomyynti	2 655	3 122	-466	-14,9 %	8 860	-70,0 %	2 453	3 122		-668
Opetuksen ja kasvatuksen palvelualue	-80 933	-79 142	-1 791	2,3 %	-74 176	9,1 %	-81 490	-79 142		-2 348
Kotikuntakorvaus	-2 503	-2 503	0	0,0 %	-2 435	2,8 %	-2 503	-2 503		0
Hyvinvoinnin palvelualue	-12 685	-13 104	420	-3,2 %	-12 154	4,4 %	-13 241	-13 104		-137
Työmarkkinatuenteen kuntaosuus	-4 280	-4 200	-80	1,9 %	-3 777	13,3 %	-4 281	-4 200		-81
Järvenpään Vesi	5 459	5 488	-28	-0,5 %	5 154	5,9 %	5 288	5 488		-200
Yhteensä	-102 893	-101 526	-1 367	-18,7 %	-89 635	67,4 %	-104 363	-101 526		-2 837

Toimintakate Avainalueittain

Konsernipalvelut

1 000 €	Kumulatiiviset toteumat tammi - joului									
Konsernipalvelut	Toteuma	MKS	Ero (€)	Ero (%)	Ed. vuosi					TPE23 ero
	Toteuma	MKS	Ero (€)	Ero (%)	Toteuma	Ero (%)	TPE 2023	MKS 2023	MKS	
TOIMINTATUOTOT	5 303	5 996	-694	-11,6 %	5 833	-9,1 %	5 651	5 996		-345
VALMISTUS OMAAN KÄYTTÖÖN	190	300	-110	-36,7 %	341	-44,4 %	181	300		-119
TOIMINTAKULUT	-15 432	-17 735	2 304	-13,0 %	-13 484	14,4 %	-16 644	-17 735		1 092
TOIMINTAKATE	-9 939	-11 439	1 500	-13,1 %	-7 310	36,0 %	-10 812	-11 439		627
HENKILÖSTÖKULUT	-7 710	-8 160	450	-5,5 %	-5 221	47,7 %	-7 748	-8 160		412

Toimintatuotoista puuttuu vielä kertaeristä työterveyshuollon kelakorvaus, joka tulee toteumaan yli budjetoidun. Toimintatuotot tulevat liittumaa pysäköintivirhemaksujen osalta sekä sisäisten tulojen osalta niihin kohdentuvien menojen alitusten takia.

Henkilöstövaihdojen ja hankkeille kohdentuvan henkilöstöresurssin vähenemisen myötä valmistuksen omaan käyttöön ennustetaan alittuvan.

Toimintakuluissa alitusta tulee olemaan henkilöstökuluissa poissaoloista, henkilöstövaihdoista ja täyttämättömistä tehtävistä johtuen.

Sarastian vuoden 2023 palvelulaskutus on kaupungin puolesta täysin pysäytettyä Sarastian hinnoitteluun, palveluihin ja järjestelmiin tehtyjen reklamaatioiden takia. Laskuja ei ole vielä maksettu, mutta korjatut laskut on jo saatu käsitteilyyn.

Perustietotekniikan palveluiden käyttöönottoon liittyvät viiveet ja reklamaatiot näkyvät tietohallinnon palveluiden ostojen alittumisena alkuvuoden osalta.

Työterveyshuollon toimintakulut ovat ylittäneet budjettivaruksen. Toisaalta myös työterveyshuollon kelakorvaus tulee ylittämään budjetoidun, joka kattaa osittain työterveyshuollon ylitystä. Työterveyshuollon ylitys laskutetaan yksiköiltä henkilöstön suhteessa, konsernipalveluiden osuudet pystytään kattamaan muiden kuluerien alituksilla.

Osallistuvassa budjetoinnissa kaksi kokonaisuutta toteutuu vuoden 2024 puolella ja näiden määrärahat (21 t€) säästävät vuodelta 2023.

Vuoden 2023 talousarvio muutostekijät, henkilöstökulujen eläkemenoperusteisiin maksuihin ja palvelujen ostojen sote-menohäntiin liittyen, on kirjattu konsernipalveluiden yhteisille kustannuspaikoille. Kevan tasausmaksun ennustetaan alittavan budjetoidun n. 153 t€. Yksikköön varattujen vanhojen sotemenojen osalta ennustetaan n. 250 t€ alitusta.

Konsernipalveluiden määrärahaan sisältyy sopeutustavoite, jonka saavuttamiseksi tehtiin toimenpiteitä vuoden 2023 aikana. Tehdyillä toimenpiteillä jo saavutetut ja muilla tavoin toteutuvat sopeutukset kattavat asetettua tavoitetta.

Konsernipalveluiden toimintakate tulee alittumaan.

Talospalvelut	Toteuma	MKS	Ero (€)	Ero (%)	Ed. vuosi					TPE23 ero
	Toteuma	MKS	Ero (€)	Ero (%)	Toteuma	Ero (%)	TPE 2023	MKS 2023	MKS	
TOIMINTATUOTOT	597	596	0	0,1 %	606	-1,5 %	596	596		0
VALMISTUS OMAAN KÄYTTÖÖN	0	0	0		7	-98,2 %	0	0		0
TOIMINTAKULUT	-748	-1 307	560	-42,8 %	-1 119	-33,2 %	-1 225	-1 307		82
TOIMINTAKATE	-151	-711	560	-78,8 %	-506	-70,2 %	-628	-711		82

Sarastian vuoden 2023 palvelulaskutus on ollut kaupungin puolesta täysin pysäytettyä Sarastian hinnoitteluun, palveluihin ja järjestelmiin tehdystä reklamaatiosta johtuen. Toimintakulujen toteumaa näyttää alitusta, koska vuoden 2023 korjattua laskua ei ole vielä voitu laittaa maksuun. Laskusta on kuitenkin jo korjattu versio, jonka mukaisesti ennuste on laadittu.

Henkilöstökuluissa on alitusta osittaisista perhevapaista johtuen.

1 000 €	Kumulatiiviset toteumat tammi - joulu								TPE23 ero	
Hallintopalvelut	Toteuma	MKS	Ero (€)	Ero (%)	Ed. vuosi Toteuma	Ero (%)	TPE 2023	MKS 2023	MKS	
TOIMINTATUOTOT	20	20	0	-2,3 %	20	-2,3 %	20	20		0
VALMISTUS OMAAN KÄYTTÖÖN	8	15	-7	-45,5 %	12	-29,1 %	10	15		-5
TOIMINTAKULUT	-2 564	-2 723	159	-5,9 %	-1 574	62,9 %	-2 656	-2 723		67
TOIMINTAKATE	-2 536	-2 688	152	-5,7 %	-1 542	64,4 %	-2 626	-2 688		62

Hallintopalveluissa henkilöstökulut alittuvat henkilöstövaihdoista ja töiden määräaikaisista uudelleen järjestelyistä johtuen.

HR-palvelut	Toteuma	MKS	Ero (€)	Ero (%)	Ed. vuosi Toteuma	Ero (%)	TPE 2023	MKS 2023	MKS	TPE23 ero
TOIMINTATUOTOT	870	1 063	-193	-18,2 %	1 129	-23,0 %	1 358	1 063		295
VALMISTUS OMAAN KÄYTTÖÖN	6	0	6		20	-68,0 %	6	0		6
TOIMINTAKULUT	-2 199	-2 555	355	-13,9 %	-2 344	-6,2 %	-2 677	-2 555		-122
TOIMINTAKATE	-1 323	-1 491	168	-11,3 %	-1 195	10,7 %	-1 313	-1 491		179

Toimintatuottoihin kirjattavan työterveyshuollon kelakorvauksen kirjasta ei ole vielä toteutettu, summa huomioitu ennusteessa.

Valmistus omaan käyttöön toteuma kertyy työajanseurantajärjestelmän vaihdon toteutuksesta.

Henkilöstökulut alittuvat henkilöstövaihdosten takia.

Sarastian vuoden 2023 palvelulaskutus on ollut täysin kaupungin puolesta pysäytettynä Sarastian hinnoitteluun, palveluihin ja järjestelmiin tehdyistä reklamaatiosta johtuen. Toimintakulujen toteumaa näyttää tämän takia alitusta. HR-palveluiden palvelulaskutus näyttäisi toteutuvan budjetoidun mukaan.

Työterveyshuollon toimintakulut ovat ylittäneet budjettivaruksen. Työterveyshuollon kulut ylittivät vuonna 2023. Toisaalta myös työterveyshuollon kelakorvaus tulee ylittämään budjetoidun, joka kattaa osittain työterveyshuollon ylitystä. Työterveyshuollon ylitys laskutetaan yksiköiltä henkilöstön suhteessa, konsernipalveluiden osuudet pystytään kattamaan muiden kuluerien alituksilla.

Viestintä- ja markkinointipalvelut	Toteuma	MKS	Ero (€)	Ero (%)	Ed. vuosi Toteuma	Ero (%)	TPE 2023	MKS 2023	MKS	TPE23 ero
TOIMINTATUOTOT	0	0	0		0		0	0		0
VALMISTUS OMAAN KÄYTTÖÖN	0	0	0		0	-100,0 %	0	0		0
TOIMINTAKULUT	-659	-724	64	-8,9 %	-607	8,5 %	-698	-724		25
TOIMINTAKATE	-659	-724	64	-8,9 %	-607	8,6 %	-698	-724		25

Viestintä- ja markkinointipalveluiden toimintakulut toteutuivat lähes käyttösuunnitelman mukaisesti.

Yksikköön on budjetoitu osallistavan budjetoinnin varaus. Osallistuvan budjetoinnin toteutuksista vuoden 2024 aikana toteutuvat lloa kouluruokaan ja Tuhat euroa joka koululle omaan osallistuvaan budjettiin. Näiden toteutusten määrärahat (21 t€) säästyvät vuodelta 2023.

Tietohallintopalvelut	Toteuma	MKS	Ero (€)	Ero (%)	Ed. vuosi Toteuma	Ero (%)	TPE 2023	MKS 2023	MKS	TPE23 ero
TOIMINTATUOTOT	3 509	3 996	-487	-12,2 %	3 748	-6,4 %	3 371	3 996		-625
VALMISTUS OMAAN KÄYTTÖÖN	175	285	-110	-38,5 %	303	-42,2 %	165	285		-120
TOIMINTAKULUT	-4 358	-5 065	707	-14,0 %	-4 414	-1,3 %	-4 353	-5 065		712
TOIMINTAKATE	-673	-784	110	-14,1 %	-364	85,1 %	-817	-784		-33

Henkilöstövaihdosten myötä henkilöstökulujen toteuma alitti budjetoidun. Henkilöstövaihdokset vaikuttavat myös investointien toteuttamiseen ja sitä kautta valmistus omaan käyttöön toteuman alittumiseen.

Perustietotekniikan palveluiden käyttöönottoon liittyvät viiveet ja reklamaatiot näkyvät palveluiden ostojen alittumisena. Lisäksi alitusta on leasing-kustannuksissa. Toisaalta tietosuojan osalta budjetti ylittyi.

Palveluiden ostojen alitus vaikuttaa myös sisäisten tuottojen laskutukseen, jossa huomioidaan vastaava alitus.

Kaupungin yhteiset	Toteuma	MKS	Ero (€)	Ero (%)	Ed. vuosi Toteuma	Ero (%)	TPE 2023	MKS 2023	MKS	TPE23 ero
TOIMINTATUOTOT	222	260	-38	-14,7 %	220	0,7 %	220	260		-40
TOIMINTAKULUT	-3 155	-3 608	453	-12,6 %	-834	278,4 %	-3 143	-3 608		465
TOIMINTAKATE	-2 933	-3 348	415	-12,4 %	-613	378,2 %	-2 923	-3 348		425

Kevan eläkemenoperusteinen maksu muuttui vuoden 2023 alusta tasausmaksuksi, josta on varattuna kaupungin yhteisiin noin 2,4 M€.

Kevan tasausmaksun toteuman alittaa budjetoidun n. 153 t€.

Yksikköön on varattu vanhoja sotemenoja varten 500 t€, josta katetaan keusote kuntayhtymän jälkeiset sote-menot (ajalta touko-joulukuu 2023). Tähän mennessä toteutuneet kustannukset ovat n. 300 t€. Keusoten aikaisista hankkeista on tuloutettu hanketuloja 1.5.2023 jälkeen ja niistä on tulossa kunnille tuloutusta. Määrärahasta ennustetaan säätyvän n. 250 t€.

Pysäköintivirhemaksutuotot alittivat budjetoidun. Tuloalitus saadaan katettua osittain pysäköinninvalvonnan toimintakulujen alituksella.

Kaupungin yhteisiin kuuluu myös kokonaisturvallisuuden yksikkö, jossa on säästöjä henkilöstökuluissa turvallisuus- ja valmiuspäällikön aloitettua tehtävässään maaliskuun alussa.

1 000 €	Kumulatiiviset toteumat tammi - joul									
Muut konsernipalvelut	Toteuma	MKS	Ero (€)	Ero (%)	Ed. vuosi		TPE 2023	MKS 2023	TPE23 ero	
					Toteuma	Ero (%)			MKS	MKS
TOIMINTATUOTOT	85	60	25	42,2 %	109	-21,7 %	85	60		25
TOIMINTAKULUT	-1 251	-1 259	7	-0,6 %	-1 573	-20,4 %	-1 394	-1 259		-135
TOIMINTAKATE	-1 166	-1 199	33	-2,7 %	-1 464	-20,3 %	-1 309	-1 199		-110

Muihin konsernipalveluihin kuuluu mm. luottamushenkilöjohto, kaupunginjohto ja konsernipalveluiden yhteiset.

Toimintatuotot koostuvat vuoden 2023 Eduskuntavaalien kuntakorvauksesta.

Yksikköön sisältyy konsernipalveluille asetettu sopeutustavoite, jota ei ole kohdennettu yksiköihin, joten tästä syystä muut konsernipalvelut ylittävät budjetin. Vuoden 2023 aikana eri yksiköissä tehdyillä toimenpiteillä jo saavutetut ja muilla tavoin toteutuvat sopeutukset kattavat asetettua tavoitetta.

Verotus	Toteuma	MKS	Ero (€)	Ero (%)	Ed. vuosi		TPE 2023	MKS 2023	TPE23 ero	
					Toteuma	Ero (%)			MKS	MKS
TOIMINTATUOTOT	0	0	0		0		0	0		0
TOIMINTAKULUT	-498	-496	-3	0,5 %	-1 019	-51,1 %	-498	-496		-3
TOIMINTAKATE	-498	-496	-3	0,5 %	-1 019	-51,1 %	-498	-496		-3

Kaupungin osuuteen verotuskustannuksista sisältyy kauden 1-12/2023 osuudet. Osuudet laskutetaan kolmen kuukauden jaksoissa.

Tilaomistus

1 000 €	Kumulatiiviset toteumat tammi - joul									
Tilaomistus	Toteuma	MKS	Ero (€)	Ero (%)	Ed. vuosi		TPE 2023	MKS 2023	TPE23 ero	
					Toteuma	Ero (%)			MKS	MKS
TOIMINTATUOTOT	26 409	26 465	-56	-0,2 %	20 911	26,3 %	26 532	26 465		67
VALMISTUS OMAAN KÄYTTÖÖN	0	10	-10	-100,0 %	17	-100,0 %	0	10		-10
TOIMINTAKULUT	-15 588	-15 661	72	-0,5 %	-14 079	10,7 %	-15 717	-15 661		-57
TOIMINTAKATE	10 821	10 814	7	0,1 %	6 849	58,0 %	10 814	10 814		0

Toimintatuottojen ennustetaan ylittävän hieman muutetun talousarvion, koska Kartanon koulun vesivahingon mahdollista vakuutuskorvausta on jo huomioitu kertyneiden kulujen mukaisesti.

Resurssitilanteesta johtuen osallistuminen investointiprojekteihin ei ole mahdollista, joten valmistusta omaan käyttöön ei toteutunut v. 2023.

Toimintakulut ylittävät hieman budjetoidun, koska tilaomistukseen kertyy yllättäviä lisäkuluja Kartanon koulun teknisen työn tilan vesivahingosta johtuen. Näistä tullaan myöhemmin saamaan vakuutuskorvausta. Ylitystä aiheuttaa myös budjetoitua korkeammat vastikemaksut. Sähkökulut alittavat hieman budjetoidun, kun taas lämmityskulut ylittivät. Alitusta tulee myös henkilöstökuluista tilaomistuksen vajaan henkilöresurssin vuoksi. Tilaomistuksen toimintakateen ennustetaan toteutuvan muutetun talousarvion mukaisesti, koska joulukuussa tilaomistukselle myönnettiin lisämääräraha ta-muutoksella, jolla katetaan Terveystalon lainojen korkokustannusten kasvun aiheuttamat ylimääräiset vastikemaksut. Toimintakate voi kuitenkin vielä muuttua, koska vielä on jonkin verran avoimia eriä kirjaamatta, esim. allianssin investointibudjetista käyttötalouteen kuuluvia eriä sekä Terveystalon rahoitusvastikkeen tasaus.

Tilaomistuksen vuoden 2023 budjettiin sisältyy säästötavoite, johon ei tulla pääsemään ilman tilankäytön tiivistämistä ja ylläpidettävän tilamassan pienentämistä. Tilahallinnan tehostusta tukevia kannusteita tullaan sisällyttämään päivittävänä olevaan allianssisopimukseen.

Kaupunkikehitys

1 000 €	Kumulatiiviset toteumat tammi - joul									
Kaupunkikehitys	Toteuma	MKS	Ero (€)	Ero (%)	Ed. vuosi		TPE 2023	MKS 2023	TPE23 ero	
					Toteuma	Ero (%)			MKS	MKS
TOIMINTATUOTOT	3 235	3 653	-418	-11,4 %	3 841	-15,8 %	3 645	3 653		-8
VALMISTUS OMAAN KÄYTTÖÖN	677	1 119	-442	-39,5 %	1 242	-45,5 %	1 177	1 119		58
TOIMINTAKULUT	-15 399	-15 332	-67	0,4 %	-15 728	-2,1 %	-15 413	-15 332		-81
TOIMINTAKATE	-11 487	-10 560	-927	8,8 %	-10 645	7,9 %	-10 591	-10 560		-31
HENKILÖSTÖKULUT	-4 417	-5 300	883	-16,7 %	-5 073	-12,9 %	-4 470	-5 300		831

Toimintatuottojen osalta jäätäneen noin 10 te tavoitteesta, johtuen rakennuslupatuotoista. Myyntituotot, tuet ja avustukset sekä muut toimintatuotot ylittävät budjetoidun yhteensä noin 195 te:lla, ylitys kompensoi näin ollen reilun 200 te:n tuotto alitusta maksutuotoissa. Joukkoliikenteen valtionavusta ennustetaan kertyvän budjetoidun verran noin 430 te. Valmistus omaan käyttöön toteutuisi alustavasti hieman budjetoitua parempana noin 50-60 te. Toimintakuluissa säästöä kertyy lähinnä henkilöstökuluista, koska monella avainalueella on ollut vuoden aikana tehtäviä täyttämättä ja niitä on vapautunut joko eläköitymisten tai työpaikan vaihdon takia. Alustava arvioitu tp säästö vuodelle 23 on noin 830 te. Alueurakka ylittyy reilut 100 te ja valaistusurakka noin 270 te. Lisäksi ylitystä on odotettavissa joukkoliikenteestä vähintään reilulla 200 te:lla, sekä Keski-Uudenmaan Ympäristökeskuksesta noin 40 te. Näiden lisäksi on sekalaisia ylityksiä mm. aineissa, tarvikkeissa ja tavaroissa johtuen korkeasta energian ja polttoaineen hinnasta. Kaikki nämä syövät henkilöstökuluista saatavia säästöjä, niin että kaupunkikehityksen toimintakulut ylittäisivät alustavan ennusteen mukaan reilut 80 te. Toimintakate toteutuisi näin ollen alustavan tp ennusteen mukaan noin 30 te budjetoitua heikompana. Vaarana on kuitenkin, että ylitystä muodostuu vielä hieman enemmän mikäli isompia laskuja kirjautuu vielä vuoden 2023 puolelle.

1 000 €	Kumulatiiviset toteumat tammi - joul								
Yritys- ja elinkeinopalvelut	Toteuma	MKS	Ero (€)	Ero (%)	Ed. vuosi Toteuma	Ero (%)	TPE 2023	MKS 2023	TPE23 ero MKS
TOIMINTATUOTOT	0	0	0		0		0	0	0
VALMISTUS OMAAN KÄYTTÖÖN	0	0	0		10	-100,0 %	0	0	0
TOIMINTAKULUT	-596	-801	206	-25,7 %	-705	-15,6 %	-608	-801	193
TOIMINTAKATE	-596	-801	206	-25,7 %	-696	-14,4 %	-608	-801	193

Yritys- ja elinkeinopalveluiden osalta toimintatuottoja ei ole budjetoitu lainkaan, koska asuntopalveluiden kokonaisuus siirrettiin yhdyskuntasuunnitteluun vuoden 2023 alusta lukien. Toimintakulut ovat toteutuneet joulukuun loppuun mennessä noin 190 te budjetoitua paremmin. Säästöjä ennustetaan kertyneen noin 120 te henkilöstökuluissa. Projektipäällikön tehtävä on täyttämättä, ja yritys- ja elinkeinopalvelujohtaja irtisanoutui huhtikuussa. Lisäksi palveluiden ostoista odotetaan saatavan muutaman kymmenen tuhannen euron säästö. Toimintakate toteutuu näin ollen noin 190 te parempana.

Yhdyskuntasuunnittelu	Toteuma	MKS	Ero (€)	Ero (%)	Ed. vuosi Toteuma	Ero (%)	TPE 2023	MKS 2023	TPE23 ero MKS
TOIMINTATUOTOT	1 779	2 077	-299	-14,4 %	2 302	-22,8 %	2 207	2 077	130
VALMISTUS OMAAN KÄYTTÖÖN	95	50	45	89,3 %	109	-13,2 %	90	50	40
TOIMINTAKULUT	-5 403	-5 228	-175	3,4 %	-5 210	3,7 %	-5 407	-5 228	-179
TOIMINTAKATE	-3 530	-3 100	-429	13,9 %	-2 799	26,1 %	-3 110	-3 100	-10

Toimintatuotot toteutunevat joulukuun loppuun mennessä jonkin verran budjetoitua parempana. Halkomis, lohkomis ja muita toimituksia on ollut hieman budjetoitua enemmän, josta muodostuu muutaman kymmenen tuhannen euron ylitys, lisäksi alustavan tiedon mukaan (Elyn joukkoliikennemäärärahan käyttösuunnitelma 2023) joukkoliikenteen valtiontukia oltaisiin saamassa ainakin lähes budjetoitu summa 450 te ja lisäksi muista päättyneistä hankkeista ollaan saatu muutama kymmenen tuhatta euroa budjetoimattomia tukia. Muissa toimintatuotoissa saataneen 77 te:n ylitys aikaisiksi johtuen vuokratuottojen ylityksistä. Vokit (mm. mittaus, paikkatieto.) toteutunevat noin 40 te parempana vuoden 2023 osalta.

Toimintakulujen ennustetaan ylittyvän noin 180 te vuoden 2023 osalta johtuen kuljetuspalveluiden ylityksestä reilu 200 te ja Keski-Uudenmaan Ympäristökeskus joka ylittyy noin 40 te. Henkilöstökuluissa on kuitenkin kertymässä pieni säästö 70 te, joka otettu ennusteessa huomioon. Toimintakate toteutuu noin 9 te budjetoitua heikompana.

Kaupunkitekniikka	Toteuma	MKS	Ero (€)	Ero (%)	Ed. vuosi Toteuma	Ero (%)	TPE 2023	MKS 2023	TPE23 ero MKS
TOIMINTATUOTOT	715	714	0	0,0 %	663	7,8 %	695	714	-19
VALMISTUS OMAAN KÄYTTÖÖN	578	1 069	-491	-45,9 %	1 109	-47,9 %	1 069	1 069	0
TOIMINTAKULUT	-8 418	-8 116	-302	3,7 %	-8 078	4,2 %	-8 411	-8 116	-295
TOIMINTAKATE	-7 126	-6 333	-793	12,5 %	-6 307	13,0 %	-6 647	-6 333	-315

Toimintatuotot ovat toteutuneet hieman budjetoitua heikompana joulukuun loppuun mennessä. Koko vuoden osalta toimintatuotoista jäätäneen noin 20 te, johtuen maankaatopaikkatuotoista, joita on tullut muutaman viime vuoden aikana budjetoitua vähemmän rakentamisen hiljentyminen takia. Sijotus, kaivu jne. lupien tuotto ylitykset kuitenkin kompensoivat maankaatopaikkatulujen alitusta. Vokkien odotetaan toteutuvan budjetoidusti vuoden loppuun mennessä.

Toimintakulut ovat toteutuneet budjetoitua heikommin johtuen mm. alueurakasta, joka ylittyi alustavan tiedon mukaan reilulla 100 te:lla. Muita ylityksiä aiheutti valaistus urakasta noin 270 te, loput ylitykset johtuivat muista palveluiden ostojen budjetiiylityksistä mm. puhtaanapidon ja ICT-palveluiden osalta. Ylitystä saataneen kuitenkin kompensoitua henkilöstökulujen säästöillä (tehtäviä ollut täyttämättä, henkilösvukuluja toteutunut vähemmän), joita odotetaan kertyvän ainakin reilulla 490 te:lla. Toimintakate toteutuisi näin ollen noin 314 te budjetoitua heikompana.

Rakennusvalvonta	Toteuma	MKS	Ero (€)	Ero (%)	Ed. vuosi Toteuma	Ero (%)	TPE 2023	MKS 2023	TPE23 ero MKS
TOIMINTATUOTOT	738	861	-123	-14,3 %	848	-13,0 %	738	861	-123
VALMISTUS OMAAN KÄYTTÖÖN	4	0	4		8	-44,1 %	18	0	18
TOIMINTAKULUT	-750	-857	108	-12,5 %	-764	-1,9 %	-751	-857	107
TOIMINTAKATE	-8	4	-11	-311,0 %	92	-108,2 %	5	4	2

Toimintatuotot eivät ole toteutuneet budjetoidusti joulukuun loppuun mennessä. Vuoden 2023 osalta toimintatuotoista jäätin alustavan tiedon mukaan noin 120 te budjetoidusta tavoitteesta. Hankkeita on laitettu jäihin, tai niitä ei ole viety eteenpäin, josta syystä myöskään lupatuotot eivät ole toteutuneet budjetoidusti. Toimintakulut ovat toteutuneet budjetoitua parempana joulukuun loppuun mennessä. Henkilöstökulujen osalta 2 tehtävää on ollut täyttämättä (Rakennustarkastaja, tietomallikoordinaattori) heinä/elokuun vaihteeseen asti. Tietomallikoordinaattorin tehtävä täytettiin elokuussa, ja rakennustarkastajan virka täytettiin syyskuussa. Henkilöstökulujen osalta saataneen reilun 95 te:n edestä säästöjä vuodelle 2023. Muiden kulujen osalta pieni säästö palveluiden ostoissa 10 te, aineissa ja tarvikkeissa noin 8 te on mahdollinen. Toimintakate toteutuisi näin ollen 1-2 te budjetoitua parempana.

Kauke johto	Toteuma	MKS	Ero (€)	Ero (%)	Ed. vuosi Toteuma	Ero (%)	TPE 2023	MKS 2023	TPE23 ero MKS
TOIMINTATUOTOT	4	0	4		27	-84,7 %	5	0	4
VALMISTUS OMAAN KÄYTTÖÖN	0	0	0		7	-100,0 %	0	0	0
TOIMINTAKULUT	-232	-330	97	-29,5 %	-969	-76,0 %	-236	-330	93
TOIMINTAKATE	-228	-330	101	-30,7 %	-935	-75,6 %	-232	-330	98

Kauken johdon avainalueella on kertynyt toimintatuottoja noin 4 te joulukuun loppuun mennessä, lähinnä Kiertoan kautta myydyistä Kauken kalusteista. Toimintakulut ovat toteutuneet joulukuun loppuun mennessä noin 100 te budjetoitua parempana. Alituksia kertyi henkilöstökuluista noin 46 te johtuen palkkajaksotuksista (lomapalkkavelan oikaisu->vanhan kirjauksen purku ja uusi kirjaus. Kirjausten erotus positiivinen), lisäksi palveluiden ostoissa saataneen noin 33 te:n säästö ja aineissa, tarvikkeissa ja tavaroissa reilun 10 te:n. Toimintakate toteutuisi näin ollen noin 100 te parempana.

Käyttöomaisuuden nettomyyntivoitto ja maankäyttökorvaukset

1 000 €	Kumulatiiviset toteumat tammi - joul								
Käyttöom. nettomyynti	Toteuma	MKS	Ero (€)	Ero (%)	Ed. vuosi Toteuma	Ero (%)	TPE 2023	MKS 2023	TPE23 ero MKS
TOIMINTATUOTOT	4 606	4 514	92	2,0 %	9 989	-53,9 %	4 682	4 514	168
TOIMINTAKULUT	-1 951	-1 392	-559	40,1 %	-1 129	72,8 %	-2 229	-1 392	-837
TOIMINTAKATE	2 655	3 122	-466	-14,9 %	8 860	-70,0 %	2 453	3 122	-668

Maa-alueita on myyty joulukuun loppuun mennessä noin 4,2 Me:lla sisältäen Viulukonsertonkuja 2:sta myytyt autopaikat 348 te:lla. Maanmyynnit ylittivät vuoden 2023 osalta hienoisesti 63 te:lla. Ennuste 4,268 Me, budj. 4,205 Me. Maankäyttökorvaukset eivät toteutuneet alustavien odotusten mukaan (1.309 Me) budjetoidusti. Korvauksia saatiin 338 te vuodelle 2023. Tuotto odotuksia kavennettiin TA.muutoksella 1 Me:lla KV 11.12.23 § 92.

Toimintakuluissa näkyvät hankejohdon ja maanmyynnin henkilöstökulut noin 380 te, ja purku, sekä pima kuluja reilulla 1,3 Me:lla. Loput kulut ovat juoksevia palveluiden ostoihin jne. liittyviä kuluja. Toimintakulujen ennustetaan toteuvan hankejohdon ja maanmyynnin osalta noin 130 te budjetoitua parempana. Ennusteessa otettu huomioon -1,7 Me:n vähennys maanmyynneistä. KH 15.5.23 § 125., sekä 450 te:n vähennys maanmyynnit KV 11.12.23 § 92

Kokonaisuutena KOM toimintatuotot ylittivät kahteen kertaan alennetun budjetoidun tavoitteen 4,514 Me reilulla 168 te:lla. Tuottotavoitetta alennettiin vuoden varrella johtuen rakennusalan ja suomen talouden huonosta tilanteesta, jonka takia kauppooja jäi tekemättä ja alkuperäiset toimintatuottotavoitteet olivat epärealistiset. Kuluja muutettuun KOM:n talousarvioon on budjetoitu noin 1,4 Me:lla liittyen käyttöomaisuuden nettomyyntiin sekä maanmyynnin ja hankekehityksen organisaatioon.

Ennusteen mukaan kuluja tulisi toteumaan vuoden 23 aikana KOM:n osalta noin 2,0 Me, joista suurimmat ovat palveluiden ostot (pimat, purut) noin 1,3Me, sekä henkilöstökulut noin 400 te. Näin ollen toimintakulut ylittänevät budjetoidun 837 te:lla. Pysäköinti kp:lle on kirjautunut tuotot 348 te edellä mainittu viulukonsertonkuja, sekä kulut rasitesopimuksesta Kiint. Oy Sibeliuksenkatu 29 pys.oik. vuoden 32 loppuun asti 165 te. Toimintakate toteutuisi näin ollen 668 te budjetoitua heikompana.

Opetuksen ja kasvatuksen palvelualue

1 000 €	Kumulatiiviset toteumat tammi - joul								
Opetuksen ja kasvatuksen palvelualue	Toteuma	MKS	Ero (€)	Ero (%)	Ed. vuosi Toteuma	Ero (%)	TPE 2023	MKS 2023	TPE23 ero MKS
TOIMINTATUOTOT	5 890	4 781	1 109	23,2 %	6 124	-3,8 %	5 544	4 781	763
VALMISTUS OMAAN KÄYTTÖÖN	70	101	-31	-31,2 %	65	6,9 %	67	101	-34
TOIMINTAKULUT	-86 893	-84 024	-2 868	3,4 %	-80 365	8,1 %	-87 101	-84 024	-3 077
TOIMINTAKATE	-80 933	-79 142	-1 791	2,3 %	-74 176	9,1 %	-81 490	-79 142	-2 348
HENKILÖSTÖKULUT	-51 674	-48 990	-2 683	5,5 %	-48 838	5,8 %	-51 659	-48 990	-2 669

Palvelualueen ennakoitaan ylittävän talousarvion n. 2,1Me. Palvelualueen tuotot ovat ylitymässä noin 760te, josta 200te on todellista tuottoa varhaiskasvatusmaksujen ja muiden myynti ja maksutuottojen muodossa. Lopu on hanketuottojen ylitymistä erityisesti varhaiskasvatuksessa. Menot ovat ylitymässä 2,8Me, joka on seurausta henkilöstömenojen ylitymisestä. Lisäksi varhaiskasvatuksen palvelusetelikulut ylittivät 700te muutettuun talousarvioon nähden. Muut toimintamenot ovat toteutumassa odotetusti tai hieman talousarviota paremmin. Palvelualueella ei ole saavutettu talousarvioon sisällytettyjä säästötavoitteita, minkä vuoksi palvelualueen talousarvio ylittyy.

Opka Esikunta	Toteuma	MKS	Ero (€)	Ero (%)	Ed. vuosi Toteuma	Ero (%)	TPE 2023	MKS 2023	TPE23 ero MKS
TOIMINTATUOTOT	10	0	10		0		10	0	10
VALMISTUS OMAAN KÄYTTÖÖN	45	50	-5	-9,6 %	26	70,9 %	44	50	-6
TOIMINTAKULUT	-587	-542	-45	8,3 %	-528	11,1 %	-588	-542	-46
TOIMINTAKATE	-532	-492	-40	8,2 %	-502	6,0 %	-534	-492	-42

Esikunnan ennustetaan ylittävän talousarvion noin 42te. Ylitys syntyi ennen kaikkea henkilöstökuluista. Myös palveluiden ostot ja muut toimintakulut ylittivät lievästi.

Varhaiskasvatuspalvelut	Toteuma	MKS	Ero (€)	Ero (%)	Ed. vuosi Toteuma	Ero (%)	TPE 2023	MKS 2023	TPE23 ero MKS
TOIMINTATUOTOT	3 145	2 585	560	21,7 %	3 557	-11,6 %	3 320	2 585	735
VALMISTUS OMAAN KÄYTTÖÖN	4	26	-22	-86,4 %	23	-84,6 %	3	26	-23
TOIMINTAKULUT	-34 531	-33 496	-1 035	3,1 %	-32 263	7,0 %	-34 736	-33 496	-1 239
TOIMINTAKATE	-31 383	-30 886	-497	1,6 %	-28 684	9,4 %	-31 413	-30 886	-527

Varhaiskasvatuspalveluiden toimintatuottojen ennakoitaan toteutuvan talousarviossa esitettyä paremmin noin 730te. Tuottojen ylitymisestä 200te vakamaksutuottojen ennakoitua paremmasta toteutumisesta ja loput hanketuottojen ylitymistä. Hanketuotot kuitenkin myös menoissa, joten eivät auta toimintakatetta. Toimintakuluissa vastaavaa ylitystä kuin tuotoissa. Tämä seurausta hankehenkilöstöstä. Palvelusetelin kustannukset ylittivät 700te. Ennusteessa arvioitu, että toimintakuluja mahdollisesti säästyy avustuksista, palvelujen ostoissa sekä aineissa ja tarvikkeissa. Avainalue ylittää talousarvion 500te.

1 000 €	Kumulatiiviset toteumat tammi - joul									
Opetuspalvelut	Toteuma	MKS	Ero (€)	Ero (%)	Ed. vuosi Toteuma	Ero (%)	TPE 2023	MKS 2023	TPE23 ero MKS	
TOIMINTATUOTOT	2 735	2 196	539	24,6 %	2 567	6,5 %	2 214	2 196	18	
VALMISTUS OMAAN KÄYTTÖÖN	21	25	-4	-17,0 %	16	33,8 %	20	25	-5	
TOIMINTAKULUT	-51 775	-49 986	-1 789	3,6 %	-47 574	8,8 %	-51 777	-49 986	-1 791	
TOIMINTAKATE	-49 019	-47 765	-1 254	2,6 %	-44 991	9,0 %	-49 543	-47 765	-1 779	

Opetuspalveluiden toimintatuotot toteutuvat talousarvion mukaisesti. Hankesiirrot vuodelle 2024 tulevat pudottamaan avainalueen tuloja noin 400te. Avainalueen talousarvion ylittyminen on seurausta ennen kaikkea henkilöstökulujen ylityksestä. Henkilöstökulut ovat koholla, sisältäen hankerahalla palkatun henkilöstön. Avainalueen ennustetaan ylittävän talousarvion. Ylitys on syntymässä henkilöstökuluissa, jotka ovat ylittymässä 1,7Me sisältäen hankehenkilöstön. Muilta osin toimintakulut ovat toteumassa talousarvion mukaisesti tai hieman paremmin.

Kotikuntakorvaus

1 000 €	Kumulatiiviset toteumat tammi - joul									
Kotikuntakorvaus	Toteuma	MKS	Ero (€)	Ero (%)	Ed. vuosi Toteuma	Ero (%)	TPE 2023	MKS 2023	TPE23 ero MKS	
TOIMINTATUOTOT	793	793	0	0,0 %	710	11,7 %	794	793	1	
TOIMINTAKULUT	-3 297	-3 297	0	0,0 %	-3 145	4,8 %	-3 297	-3 297	0	
TOIMINTAKATE	-2 503	-2 503	0	0,0 %	-2 435	2,8 %	-2 503	-2 503	0	

Toteutuu talousarvion mukaisesti.

Hyvinvoinnin palvelualue

1 000 €	Kumulatiiviset toteumat tammi - joul									
Hyvinvoinnin palvelualue	Toteuma	MKS	Ero (€)	Ero (%)	Ed. vuosi Toteuma	Ero (%)	TPE 2023	MKS 2023	TPE23 ero MKS	
TOIMINTATUOTOT	5 380	4 930	449	9,1 %	4 755	13,1 %	4 857	4 930	-73	
VALMISTUS OMAAN KÄYTTÖÖN	48	0	48		16	203,3 %	40	0	40	
TOIMINTAKULUT	-18 112	-18 035	-77	0,4 %	-16 925	7,0 %	-18 138	-18 035	-104	
TOIMINTAKATE	-12 685	-13 104	420	-3,2 %	-12 154	4,4 %	-13 241	-13 104	-137	
HENKILÖSTÖKULUT	-8 714	-8 719	5	-0,1 %	-8 627	1,0 %	-8 705	-8 719	14	

Palvelualueen ennakoitaan ylittävän talousarvion. Palvelualueen ylitys syntyy kulttuurin ja liikunnan avainalueen ennakoitua heikommasta toteutumisesta. Palvelualueen toimintatuotot ovat jäämässä arvioidusta johtuen muiden toimintatuottojen ennakoitua heikommasta toteutumisesta. Joulukuun tuottototeumaa tulee laskemaan vuodelle 2024 tehtävät hankesiirrot, minkä vuoksi ennustetaan toimintatuotot näyttävät pienempää kuin toteuma. Toimintakulut tulevat ylittymään ennen kaikkea palvelujen ostojen ylittymisen seurauksena. Palvelujen ostoissa ylityksiä selittää alibudjetoidut siivouskulut, muutoista aiheutuneet kuljetuskustannukset sekä valvontapalvelut ja koneiden kunnossapitopalvelut.

Hyvinvointi johto	Toteuma	MKS	Ero (€)	Ero (%)	Ed. vuosi Toteuma	Ero (%)	TPE 2023	MKS 2023	TPE23 ero MKS	
TOIMINTATUOTOT	35	0	35		0		0	0	0	
VALMISTUS OMAAN KÄYTTÖÖN	0	0	0		9	-100,0 %	0	0	0	
TOIMINTAKULUT	-363	-560	198	-35,3 %	-673	-46,2 %	-365	-560	195	
TOIMINTAKATE	-327	-560	233	-41,6 %	-665	-50,8 %	-365	-560	195	

Ennustetaan alittavan talousarvion.

Liikunta ja Kulttuuri	Toteuma	MKS	Ero (€)	Ero (%)	Ed. vuosi Toteuma	Ero (%)	TPE 2023	MKS 2023	TPE23 ero MKS	
TOIMINTATUOTOT	3 252	3 104	148	4,8 %	2 781	16,9 %	2 972	3 104	-132	
VALMISTUS OMAAN KÄYTTÖÖN	36	0	36		0		33	0	33	
TOIMINTAKULUT	-12 152	-11 720	-432	3,7 %	-10 750	13,0 %	-12 150	-11 720	-430	
TOIMINTAKATE	-8 863	-8 615	-248	2,9 %	-7 969	11,2 %	-9 145	-8 615	-529	

Toimintatuottojen ennakoitaan toteutuvan noin 130te ennakoitua vähemmän. Toimintatuottojen alittuminen on ennustettu tulevan vuokratuotoissa sekä myyntituotoissa. Toteumaa tulevat pienentämään hankesiirrot vuodelle 2024, joista erityisesti XR-museohanke on merkittävä noin 220te siirrolla. Sen sijaan maksutuottojen ennakoitaan toteutuvan hieman talousarviossa esitettyä paremmin. Toimintamenoissa henkilöstökulut ovat koholla. Tähän vaikuttaa voimakkaasti kasvaneet sijaiskulut sekä hankehenkilöstö. Toimintakuluissa tulevat ylittymään myös palvelujen ostot, aineet, tarvikkeet ja tavarat sekä avustukset. Palvelujen ostoissa koholla ovat erityisesti siivous- ja puhtaanapitopalvelut, kuljetuspalvelut sekä vartiointipalvelut. Siivous- ja puhtaanapitopalvelut ovat alibudjetoitu ja tulevat ylittymään. Kuljetuspalveluissa näkyy erityisesti muutoista aiheutuneet lisäkustannukset ja vartiointipalveluissa rauhattomuus erityisesti kirjastossa, jonne on jouduttu palkkaamaan vartija. Tarvikkeiden osalta ei ole saavutettu säästöjä, joita vielä syksyllä ennakoitiin vaan varikkehankinnat ovat ylittyneet. Tarvikkeissa on mm. varaosia ja kalustohankintoja, joita on jouduttu tekemään rikkoontuneiden tilalle.

1 000 €	Kumulatiiviset toteumat tammi - joul									
Yhteisöllisyys ja elinikäinen oppiminen	Toteuma	MKS	Ero (€)	Ero (%)	Ed. vuosi Toteuma	Ero (%)	TPE 2023	MKS 2023	TPE23 ero MKS	
TOIMINTATUOTOT	2 092	1 826	266	14,6 %	1 974	6,0 %	1 885	1 826	59	
VALMISTUS OMAAN KÄYTTÖÖN	11	0	11		7	63,4 %	7	0	7	
TOIMINTAKULUT	-5 598	-5 754	157	-2,7 %	-5 501	1,8 %	-5 623	-5 754	131	
TOIMINTAKATE	-3 494	-3 928	434	-11,1 %	-3 520	-0,7 %	-3 731	-3 928	197	

Ennustetaan alittavan talousarvion.

Työmarkkinatuen kuntaosuus

1 000 €	Kumulatiiviset toteumat tammi - joul									
Työmarkkinatuen kuntaosuus	Toteuma	MKS	Ero (€)	Ero (%)	Ed. vuosi Toteuma	Ero (%)	TPE 2023	MKS 2023	TPE23 ero MKS	
TOIMINTATUOTOT	0	0	0		0		0	0	0	
TOIMINTAKULUT	-4 280	-4 200	-80	1,9 %	-3 777	13,3 %	-4 281	-4 200	-81	
TOIMINTAKATE	-4 280	-4 200	-80	1,9 %	-3 777	13,3 %	-4 281	-4 200	-81	

Kasvia ollut erityisesti yli 1000 päivää työttöminä olleiden määrässä, mikä nostaa kustannuksia. Ennuste, että tulee ylittymään n. 80t€.

Järvenpään vesi

1 000 €	Kumulatiiviset toteumat tammi - joul									
Järvenpään vesi	Toteuma	MKS	Ero (€)	Ero (%)	Ed. vuosi Toteuma	Ero (%)	TPE 2023	MKS 2023	TPE23 ero MKS	
TOIMINTATUOTOT	10 305	10 765	-460	-4,3 %	9 800	5,2 %	10 303	10 765	-462	
VALMISTUS OMAAN KÄYTTÖÖN	183	139	44	31,5 %	94	94,7 %	183	139	44	
TOIMINTAKULUT	-5 029	-5 416	388	-7,2 %	-4 740	6,1 %	-5 198	-5 416	218	
TOIMINTAKATE	5 459	5 488	-28	-0,5 %	5 154	5,9 %	5 288	5 488	-200	

1.1.-31.12.2023 veden- ja jäteveden myynti osoittaa että jäätin myyntitavoitteesta 4 -5 %. Taksojen korotusvaikutuksesta huolimatta myyntituloista jäätin, vaikka taksoja korotettiin 1.4.2023 alkaen. Alkuvuoden tammi- ja maaliskuun osalta jäteveden määrät olivat normaalia suuremmat johtuen sateista ja lumien sulamisista. Huhti-heinäkuun jätevesimäärät olivat normaalia pienemmät ja Kuvesin jäteveden hinta laski 1.6. alkaen 2,2 snt/m³ mikä on vaikuttanut positiivisesti kulujen toteumaan. Investointikohteiden (Kuuselankatu) huuhtelut uusien linjojen työaikana ja käyttöönotossa on lisännyt mittaamattoman veden määrää. Vuoto- ja huuhteluvesien osuuden arvioidaan olevan 39 te Kuvesin laskutuksen osalta. Sitovaa toimintakatetta ei saavuteta vähentyneestä veden myynnistä johtuen.

Investoinnit

KAUPUNGIN INVESTOINNIT 1000 €	TA 2023 KV 11.12.2023	Toteuma 12/2023	Ylitys +/- Alitus -	Toteuma (%)	TPE 2023	Ylitys +/- Alitus -
Tulot	5 071	7 783	-2 712	153 %	8 071	3 000
Menot	46 111	30 750	15 361	67 %	36 536	-9 575
Netto	-41 040	-22 967	-18 073	56 %	-28 465	12 575

Valtuustoon nähden sitova

IRTAIMISTO- JA ICT-INVESTOINNIT 1000 €	TA 2023 KV 11.12.2023	Toteuma 12/2023	Ylitys +/- Alitus -	Toteuma (%)	TPE 2023	Ylitys +/- Alitus -
Tulot	0	0	0		0	0
Menot	3 114	1 660	1 454	53 %	1 774	-1 340
Netto	-3 114	-1 660	-1 454	53 %	-1 774	1 340
Konsernipalvelut	-68	-43	-25	63 %	-43	25
Kaupunkikehitys	-25	-1	-24	4 %	-1	24
Opetuksen ja kasvatuksen palvelualue	-648	-271	-377	42 %	-300	348
Hyvinvoinnin palvelualue	-309	-219	-90	71 %	-230	79
ICT investoinnit	-2 064	-1 126	-938	55 %	-1 200	864

Perustelu poikkeamalle

Konsernipalvelut: irtaimistohankintoihin sisältyy Bulevardikorttelin ensikertainen kalustaminen, johon on esitetty siirtomäärärahaa vuodelta 2022 68te. Määrärahasta toteutettiin vuodelle 2023 tunnistetut jatkotoimenpiteet, mm. fokuhuoneiden akustiikan parantaminen ja Järvenpää-infon peittoäänijärjestelmän hankinta.

Kaupunkikehityksen palvelualueella irtaimisto hankintoihin on varattuna 25 te levysepankadun ylläpito ja kunnossapito -yksikön hyllyihin. Määräraha jäänee käyttämättä vuoden 2023 osalta, koska hyllyt saatiin toteutettua vuoden 2022 aikana osana rakennusurakkaa. Investoinnille kirjautunut kuluja, jotka kuuluvat käyttötalouteen.

Opetuksen ja kasvatuksen investoinnit: Haarajoen koulun investointi 60te siirtyy vuodelle 2024. Opetuksen yleisvarauksista jää osa käyttämättä. Irtaimisto investoinneista ennustetaan toteutuvan 300te.

Hyvinvoinnin palvelualueen investoinnit: Hyvon irtaimistoinvestointien ennustetaan toteutuvan talousarviossa varattua pienempänä. Liikunnan investoinnit toteutuivat suunnitellusti, uimahallin mittauslaitteiston investointi toteutui noin 4te pienempänä ja yleisvarauksesta iso osa jäi käyttämättä.

ICT investoinnit: vuonna 2023 edenneitä investointeja ovat olleet sähköinen arkisto, tekninen alusta digitaalisille palveluille, paikkatietojärjestelmän kokonaisuudistus, museon kokoelmahallintajärjestelmän uusinta.

MAA- JA VESIALUEET 1000 €	TA 2023 KV 11.12.2023	Toteuma 12/2023	Ylitys +/- Alitus -	Toteuma (%)	TPE 2023	Ylitys +/- Alitus -
Maanmyynti	1 202	154	1 048	13 %	250	-952
Maanosto	2 600	1 107	1 493	42,6 %	1 107	-1 493
Netto	-1 398	-953	-445	68 %	-857	541

Perustelu poikkeamalle

Tasearvojen muutokset eivät ole toteutuneet budjetoidusti lokakuun loppuun mennessä, koska myytyjen maa-alueiden tasearvot ovat olleet pieniä. Toteuma reilut 200, josta on vähennetty 50 te HOK-Elannon suunn. varausmaksu, joka otettu kauppahinnassa huomioon, mutta jäänyt poistamatta taseesta vuonna 22 ja oikaistu vuodelle 23. Myytyjen maa-alueiden tasearvojen muutos on siis 154 te. Maa-alueita on myyty joulukuun loppuun mennessä nettona 4,2 Me:lla. Maa-alueita on ostettu noin 650 te:lla ja purkukuluja kirjattu reilulla 419 te:lla joulukuun loppuun mennessä.

RAKENNUKSET JA RAKENNELMAT 1000 €	TA 2023 KV 11.12.2023	Toteuma 12/2023	Ylitys +/ Alitus -	Toteuma (%)	TPE 2023	Ylitys +/ Alitus -	Hankkeen kokonais-
Tulot	150	375	-225	2,5	567	417	
Menot	13 346	8 065	5 280	60,4 %	9 774	-3 572	
Netto	-13 196	-7 690	-5 505	58,3 %	-9 207	3 989	
Allianssin investoinnit	-4 100	-2 825	-1 275	68,9 %	-4 100	0	
Hankevalmistelu ja riskivaraus	-700	-29	-671	4,2 %	-34	666	
JYK ja Juhola - Kansakoulunkatu	-1 000	-863	-137	86,3 %	-900	100	-19 600
Mankalan koulu, peruskorjaus	-500	-26	-474	5,3 %	-26	474	-6 930
Kyrölään koulun muutos (pk)	-1 882	-928	-953	49,3 %	-1 000	882	-2 130
Vihtakadun yksikkö, peruskorjaus	-1 000	-325	-675	32,5 %	-370	630	-5 500
Järvenpää-talo peruskorjaus	-150	0	-150	0,0 %	0	150	-3 600
Uusi Harjula	-480	-229	-251	47,7 %	-240	240	-22 200
JYK ja Juhola - uudisrakennus	-2 227	-1 543	-684	69,3 %	-1 600	627	-22 060
Hyvinvointikampuksen pvk	-208	-152	-56	72,9 %	-152	56	-8 600
Kaupungin varikko	-10	-17	7	166,6 %	-17	-7	-3 750
Oinaskadun hanke	-939	-753	-186	80,2 %	-768	171	-8 200

Perustelu poikkeamalle

Allianssin investoinneista katetaan myös pitkävaikutteisiin menoihin kirjattu tilahallintaprojektin osuus, joka on tällä hetkellä n. 48t€ ja 30t€ Perhelä, josta käyttötalouden osuus n.2t€. Tämän lisäksi allianssin budjettiin kuuluu käyttötalouden puolelle kirjattavia kuluja (mm. sisäilma, kuntotutkimus ja suunnittelukuluja), joita on tähän mennessä kertynyt n. 39t€. Myös varikon hankkeen budjetin ylitys katetaan allianssin investoinneista. Allianssin ennusteessa on huomioitu siirtomääräraha 300 t€ Pehtoorin muutostöihin ja 42 t€ saatu maksupäätös valtion avustuksesta Villa Kokkosen korjaamiseen museoksi. Uudet aloittamattomat investoinnit jätettiin keväällä jäihin ja ainoastaan sellaisia aloitetaan, jotka turvaavat rakennuksen kunnon. Allianssi-investointien määrä on ollut tänä vuonna selkeästi ennakoitua pienempi ja sen vuoksi budjettia on pienennetty talousarviomuutoksella.

Harjulan kampus, Oinaskadun hanke ja Levysepänkadun varikon rakennukset ovat käytössä ja niissä on takuu-aika käynnissä. Hyvinvointikampuksen eli Cooperin päiväkodin takuu-aika on päättynyt ja hankkeelle tulevat kustannukset ovat kaikki tulleet, joten hanke voidaan lopettaa 2023 loppuun. JYK ja Juhola – uudisrakennus otettiin käyttöön keväällä ja takuu-aika on käynnissä. Taloudellinen loppuselvitys on pidetty urakoitsijan kanssa 20.6.2023 ja neuvottelut ovat edelleen käynnissä urakan loppukustannuksista. Tämänhetkisen näkemyksen mukaan, hankkeen rakentamisen kustannukset tulevat ylittämään budjetoidun ja hankkeen investointibudjetti ylittyy tämänhetkisen tiedon mukaan noin 70 t€. Nämä mahdolliset ylityskulut varmistuvat ja toteutuvat vasta vuosina 2024/2025.

JYK ja Juhola – Kansakoulunkadun eli JYK 2.vaiheen kuluja on jo aiemmin ennustettu siirtyvän osittain ensi vuodelle, koska hankkeen rakennuskustannuksia ei tänä vuonna toteudu. Tähän syynä toteutusmuodon muutos kokonaisuutenaan urakkaan. Investointiohjelman karsintojen yhteydessä hanketta on esitetty siirrettäväksi 4 vuotta eteenpäin.

Mankalan koulun peruskorjaushankkeessa tarveselvitys on laadittu hyväksyttäväksi ja hankkeen jatkon aikataulusta päätetään karsitun investointiohjelman hyväksymisen yhteydessä. Investointiohjelman karsintojen yhteydessä hanketta on esitetty siirrettäväksi 4 vuotta eteenpäin.

Kyrölään koulun muutoshankkeen rakennuslupa saatu ja työt käynnissä. Hanke valmistuu heinä – elokuun vaihteessa 2024.

Vihtakadun yksikön peruskorjaushankkeen suunnittelu on lähes valmis, urakoitsijan tarjouspyyntö julkaistaan tammi – helmikuussa 24 ja hankintapäätös on mahdollista tehdä aikaisintaan, kun investointiohjelma on hyväksytty.

Järvenpää-talon peruskorjauksen suunnittelu ja toteutusta on siirretty kahdella vuodella investointiohjelman päivityksen yhteydessä.

KUNNALLISTEKNIikka 1000 €	TA 2023 KV 11.12.2023	Toteuma 12/2023	Ylitys +/ Alitus -	Toteuma (%)	TPE 2023	Ylitys +/ Alitus -
Tulot	0	0	0		0	0
Menot	14 306	11 529	2 777	80,6 %	12 800	-1 506
Netto	-14 306	-11 529	-2 777	80,6 %	-12 800	1 506
Uudet alueet	-8 082	-5 989	-2 093	74,1 %	-6 800	1 282
Infran kunnossapito	-6 224	-5 540	-684	89,0 %	-6 000	224

Perustelu poikkeamalle

Ennusteen osalta Talouden näkökulmasta vuoden 2023 investointiohjelman kohteista on aktivoitu siirtomäärärahojen jälkeen uudisrakentamisen osalta noin 77 % (vesi 84 %) ja peruskorjauskohteiden osalta 89 % (vesi 75 %). Seurannassa on huomioitu siirtomäärärahat vuodelta 2022 ja vastaavasti vuodelle 2024 siirtyvien kohteiden osalta yhteensä 3,8 M€:n leikkaukset. Hankkeet saadaan toteutettua suunnitellusti aloitettavissa olleiden hankkeiden osalta vuoden 2023 loppuun mennessä. Uudisrakentamisen puolella Anni-tädin kylän pientaloalueen infran rakentamiseen oli varauduttu vuodelle 2024, mutta hanketta ei voida aloittaa kaavasta tehdyn valituksen vuoksi suunnitellussa aikataulussa. Ainolan aseman rakennustöiden vuoksi toteutetut väliaikaiset liikennejärjestelyt aiheuttivat sen, ettei Mannilantien puuttuvia pyöräilyä kehittämistoimia aloitettu vuoden 2023 aikana sujuvien liikennejärjestelyjen varmistamiseksi, vaan ne toteutetaan vasta vuonna 2024. Sibeliuksenväylän ja Sipoontien katusuunnitelman hyväksymiseen liittyvä oikaisuvaatimus käsiteltiin vuoden 2023 lopussa ja hankintapäätös on valmisteltu vuoden 2024 tammikuulle. Edellä mainittuja poikkeuksia lukuun ottamatta investointiohjelmaa on pystytty toteuttamaan suunnitellusti siirrot ja leikkaukset huomioiden. Kuuselankadun peruskorjausurakasta oli vuoden vaihteessa vielä avoinna kiistanalaisia lisätoimia, joiden selvitys siirtyi vuodelle 2024, mutta edellyttää hankkeelle tehtävää varausta. Suuri osa kiistanalaisista töistä liittyi Järvenpään Vedelle kirjautuviin kuluihin.

LIIKUNTAPAIKAT 1000 €	TA 2023 KV 11.12.2023	Toteuma 12/2023	Ylitys +/ Alitus -	Toteuma (%)	TPE 2023	Ylitys +/ Alitus -
Tulot	0	0	0		0	0
Menot	6 849	2 856	3 993	41,7 %	5 241	-1 608
Netto	-6 849	-2 856	-3 993	41,7 %	-5 241	1 608

Perustelu poikkeamalle

Isot investoinnit, Keskuskenttä jaksotus muutettiin syksyllä niin, että kokonaisuus valmistuu 2023 ja investoinnista toteutuu 5,1Me. Juholanmäen jäähdtyyskontista toteutui 131te ja loput toteutetaan alkuvuodesta 2024.

OSAKKEET JA OSUUDET 1000 €	TA 2023 KV 11.12.2023	Toteuma 12/2023	Ylitys +/ Alitus -	Toteuma (%)	TPE 2023	Ylitys +/ Alitus -
Tulot	3 719	7 254	-3 535	195,1 %	7 254	3 535
Menot	5 110	5 233	-123	102,4 %	5 540	430
Netto	-1 391	2 021	-3 412	-145,3 %	1 714	3 105
Koy Järvenpään terveystalo	-1 155	-1 278	123	110,7 %	-1 585	-430
Perhelä yhtiöt	3 719	3 735	-16	100,4 %	3 735	16
Koy Ainolan pysäköinti	-3 955	-3 955	0	100,0 %	-3 955	0
Keusote loppuselvitys	0	3 520	-3 520		3 520	3 520

Perustelu poikkeamalle

Perhelä yhtiöistä on myyty loput 2 yhtiötä (Perhelä 1 ja Perhelä 6). Tasearvojen muutos oli reilut 3,7 Me.

Koy Ainolan pysäköintiä on pääomitettu reilulla 3,9 Me:lla heinäkuun loppuun mennessä.

Koy Järvenpään terveystalon kirjaukset tarkistetaan vuoden lopussa ja oikaistaan arvonlisäveron osalta, kun yhtiö vahvistaa kuluvan vuoden svop osuuden.

Keusoten kuntayhtymäosakkeiden tasearvon alaskirjaus kuntayhtymän purkauduttua, joka katetaan pääosin kuntayhtymän varojen tilityksillä.

KEHITYSINVESTOINNIT 1000 €	TA 2023 KV 11.12.2023	Toteuma 12/2023	Ylitys +/ Alitus -	Toteuma (%)	TPE 2023	Ylitys +/ Alitus -
Tulot	0	0	0		0	0
Menot	787	299	487	38,1 %	300	-487
Netto	-787	-299	-487	38,1 %	-300	487

Perustelu poikkeamalle

Tiedolla johtamisen ja toimistotyön automatisoinnin (robotisaatio) hankkeet jatkuvat vuonna 2023 ja hankkeiden käyttämätöntä määrärahaa on siirretty vuodelta 2022 287 t€. Vuonna 2023 on myönnetty lisämäärärahaa (100 t€) tiedolla johtamisen edistämiseen. Hankkeet ovat edenneet suunnitellusti.

Myöntämätöntä määrärahaa jäi vuodelle 2023 400 t€.

JÄRVENPÄÄN VEDEN INVESTOINNIT 1000 €	TA 2023 KV 11.12.2023	Toteuma 12/2023	Ylitys +/ Alitus -	Toteuma (%)	TPE 2023	Ylitys +/ Alitus -
Tulot	0	0	0		0	0
Menot	7 030	5 167	1 863	73,5 %	6 000	-1 030
Netto	-7 030	-5 167	-1 863	73,5 %	-6 000	1 030

Perustelu poikkeamalle

Kaupunkitekniikan ja Veden yhteishankkeista suurimpina hankkeina ovat olleet Lehmustien as.alue, Kuuselankatu vh saneeraus, Ainolan keskus ja Keskustan alue. Pääosin investointikulut muodostuvat näistä kaupunkitekniikan hankkeista. Suunnittelun viivästymisen takia hankkeita ei päästy kuluvana vuonna aloittamaan Annitädinpuhan, Pietilän yritysalueen, Sibeliusväylän eikä Stenbacka-Kyrölä LP osalla. Järvenpään Veden omina kohteina ovat Kaakkolan vesihuolto, Auertien vh, Kyrölään koulu vesihuollon siirto ja Sosiaalisairaalan jätevesipumppaamon saneeraus sekä jätevesipumppaamojen valmiuden parantaminen.

INVESTOINNIT YHTEENSÄ, KAUPUNKI JA JÄRVENPÄÄN VESI	TA 2023 KV 11.12.2023	Toteuma 12/2023	Ylitys +/ Alitus -	Toteuma (%)	TPE 2023	Ylitys +/ Alitus -
Tulot	5 071	7 783	-2 712	153,5 %	8 071	3 000
Menot	53 141	35 917	17 224	67,6 %	42 536	-10 605
Netto	-48 070	-28 134	-19 936	58,5 %	-34 465	13 605

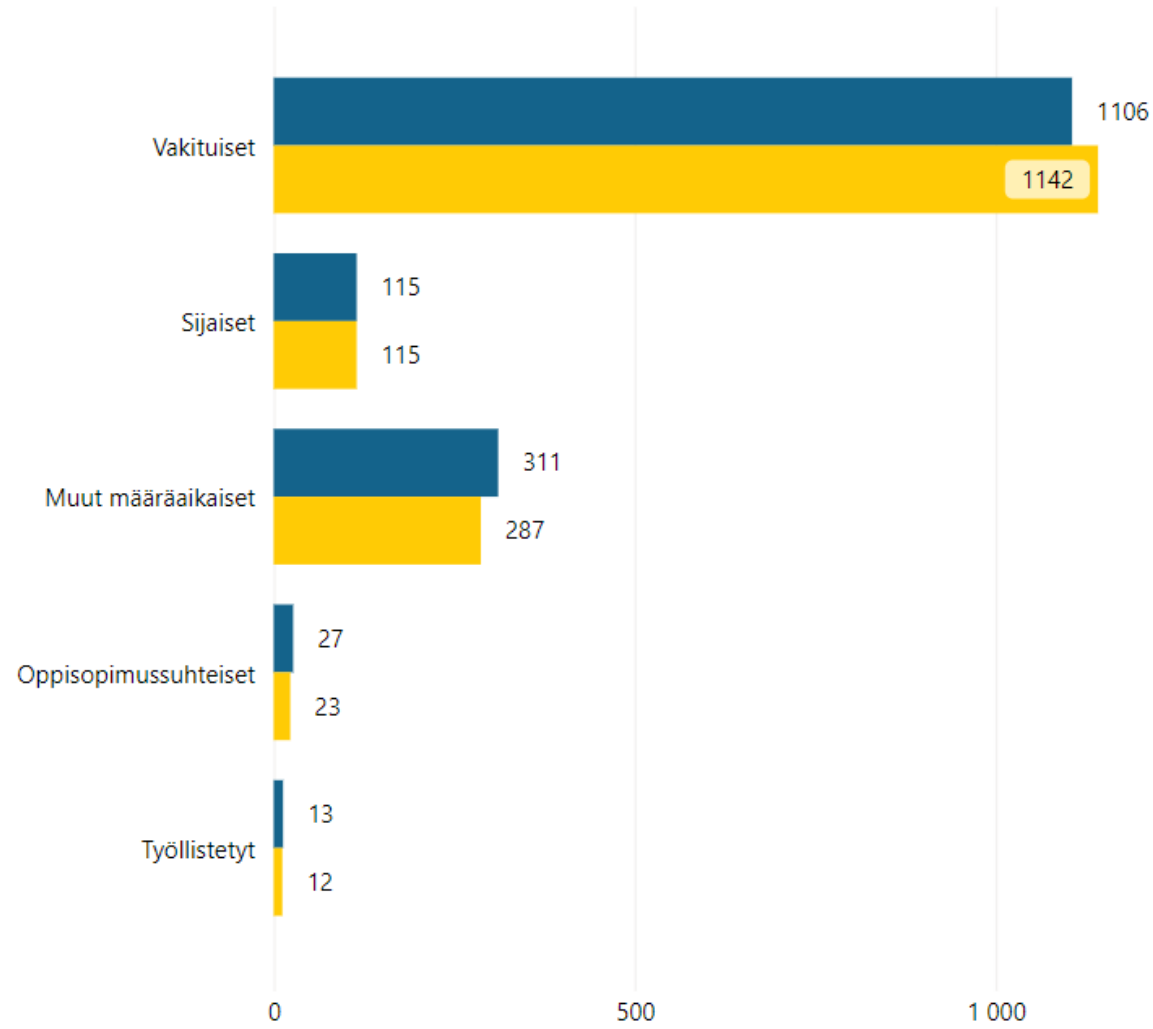
Rahoituslaskelma

RAHOITUSLASKELMA KAUPUNKI + JÄRVENPÄÄN VESI, 1000 €	TP 2022	MTA 2023 KV 11.12.2023	TPE 2023
Tulorahoitus			
Vuosikate	17 664	32 154	32 358
Satunnaiset erät	0	0	0
Tulorahoituksen korjauserät	-9 788	-4 205	-4 200
Investoinnit			
Käyttöomaisuusinvestoinnit	-56 286	-53 381	-42 536
Rahoitusosuudet inv.menoihin	256	150	567
Käyttöomaisuuden myyntitulot	14 835	9 126	11 424
Varsinainen toiminta ja investoinnit yht.	-33 318	-16 157	-2 387
Antolainauksen muutokset			
Antolainasaamisten lisäykset			
Antolainasaamisten vähennykset			
Lainakannan muutokset			
Pitkäaikaisten lainojen lisäys			65 000
Pitkäaikaisten lainojen vähennys	-11 507		-12 382
Lyhytaikaisten lainojen muutos	46 078	16 157	-48 976
Lainakannan muutokset	34 571	16 157	3 642
Oman pääoman muutokset			
Muut maksuvalmiuden muutokset	-6 821	0	0
Rahoitustoiminta yht.	27 750	16 157	3 642
Kassavarojen muutos	-5 568	0	1 255
Kassavarat 31.12.	745	745	2 000
Asukasluvu 31.12.	45 630	46 192	46 192
Nettolainanotto	34 571	16 157	3 642
Lainakanta 31.12. *	251 411	267 568	255 054
Lainat €/asukas *	5 510	5 793	5 522
Investointien tulorahoitus %	31,5	60,4	77,1

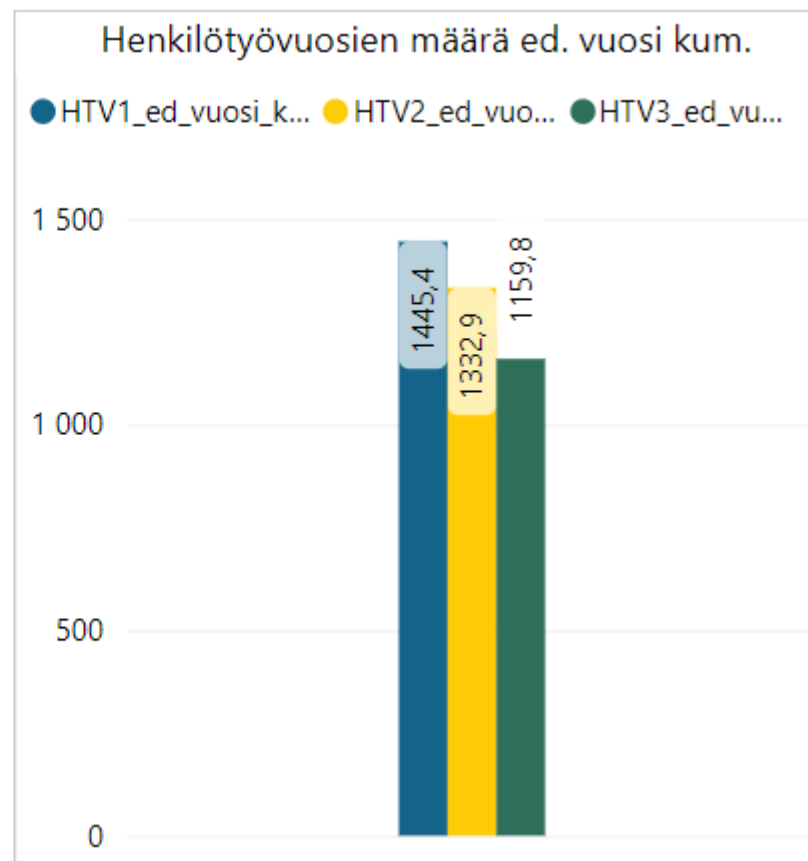
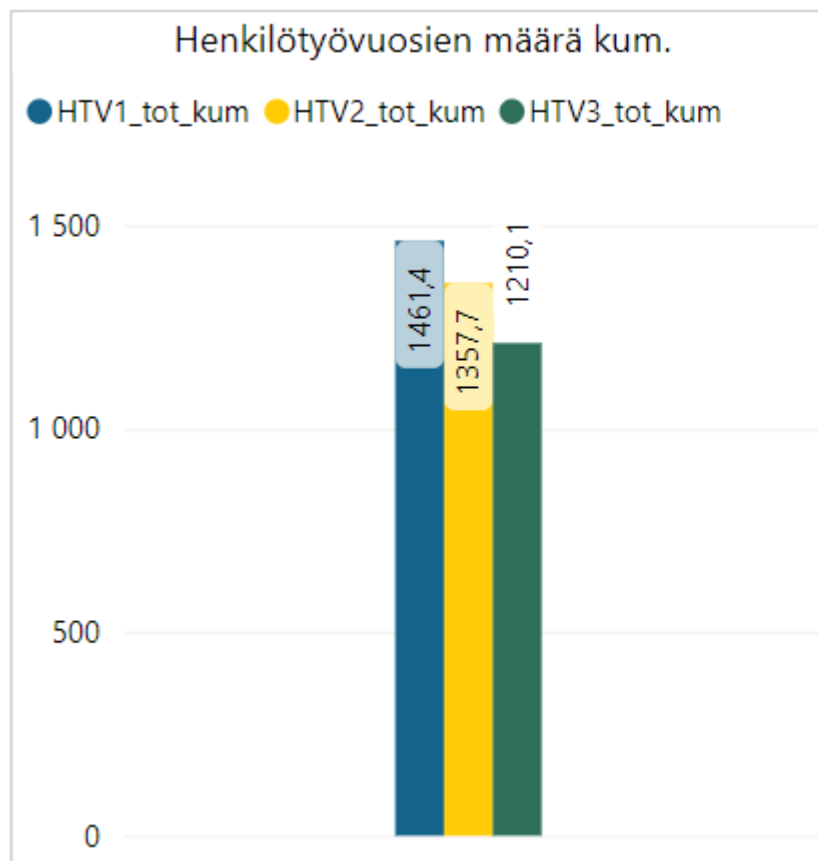
HR kuukausiraportti 12/2023

Henkilöstön määrä palvelussuhdetyypeittäin

● Lkm_toteuma ● Lkm_edellinen vuosi



Henkilötyövuodet



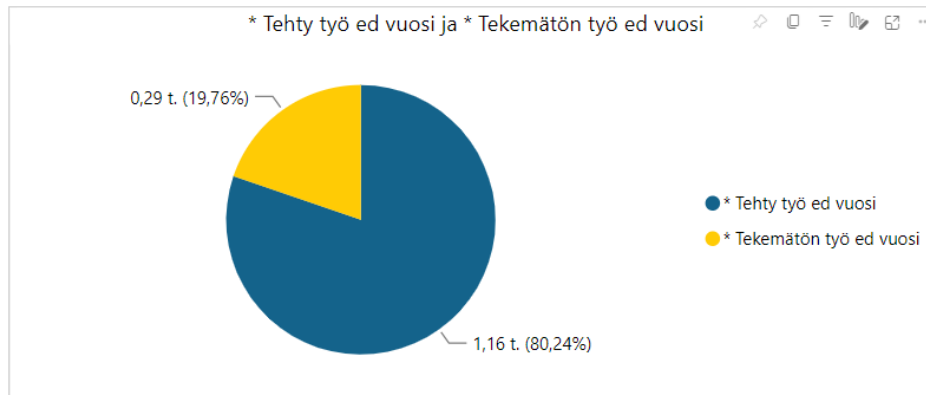
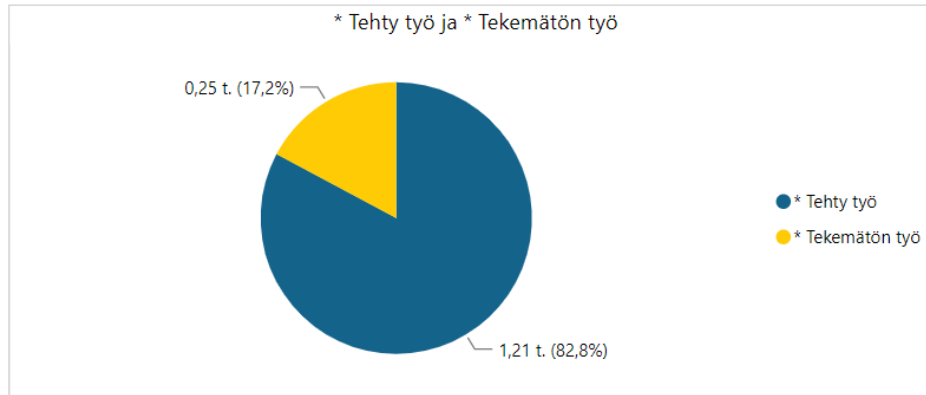
HTV1 = palveluksessaolopäivien lukumäärä kalenteripäivinä / 365 * (osa-aikaprosentti/100)

HTV2 = palkallisten palveluksessaolopäivien lukumäärä kalenteripäivinä / 365 * (osa-aikaprosentti/100)

HTV3 = palveluksessaolopäivien (vähennetty kaikki poissaolot) lkm kalenteripäivinä / 365 * (osa-aika-%/100)

Koulutuspäivien raportointitapaa on muutettu, eikä kaikkia koulutuspäiviä ole vähennetty HTV2 ja HTV3:sta.

Tehty työaika



82,80 * Tehty työ %	80,24 * Tehty työ % ed vuosi
-------------------------------	--

Poissaolosyytaso 1	* Poissaolojen osuus työajasta	* Poissaolojen osuus työajasta ed vuosi
Muut	5,42 %	5,97 %
Lomat	4,54 %	5,04 %
Sairaus	3,19 %	3,63 %
Perhevapaat	2,26 %	3,07 %
Opintovapaa	0,98 %	1,48 %
Kuntoutustuki	0,27 %	0,21 %
Vuorotteluvapaa	0,27 %	0,15 %
Työtapaturma	0,12 %	0,08 %
Koulutus	0,12 %	0,11 %
Kuntoutus	0,03 %	0,00 %
Yhteensä	17,20 %	19,76 %

Tehty työ = $\frac{HTV3}{HTV1} = \frac{(\text{palveluksessaolopäivät} - \text{poissaolopäivät})}{\text{palveluksessaolopäivät}}$

Opetushenkilöstön osalta koulutyön kesäkeskeytys tai muut opetustyön keskeytykset eivät ole poissaoloja.

Koulutuspäivien raportointitapaa on muutettu, eikä kaikkia koulutuspäiviä ole vähennetty HTV3:sta

Sairauspoissaolot palvelualueittain

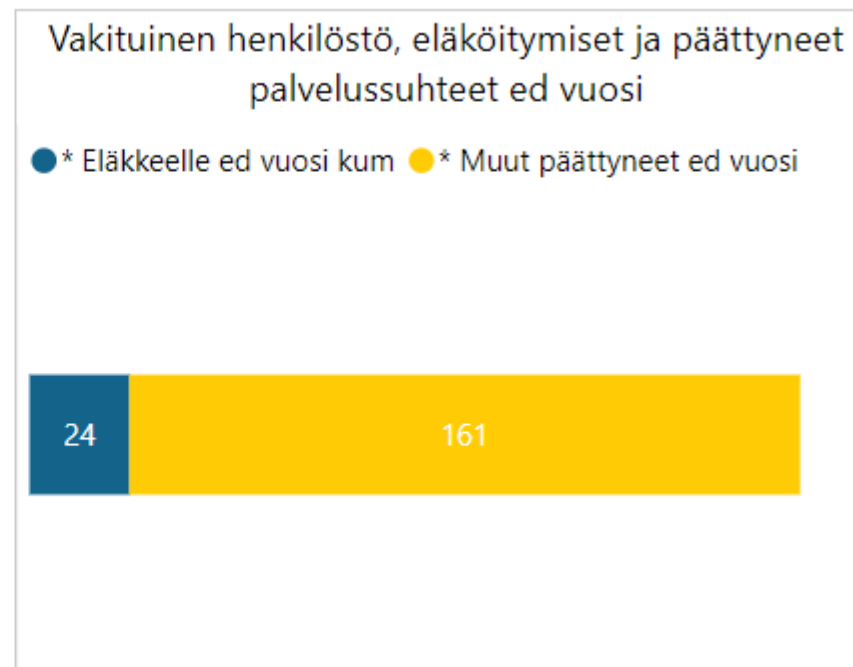
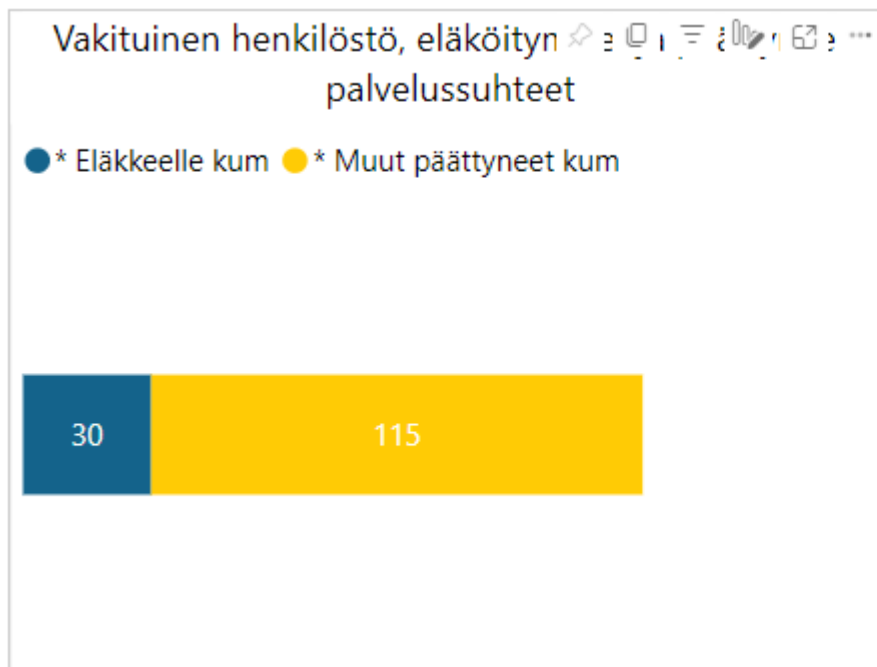
Poissaolosyytaso 1	Kalenteripv_kum	Kalenteripv_ed vuosi_kum	Kalenteripv_kum_vs_ ed vuosi_kum (pv)
☐ Sairaus	23745	24693	-948
☐ 18640 Opetus ja kasvatust-Itk	19822	20997	-1175
☐ 186400 Opetuksen ja kasvatuksen palvelualue	19822	20997	-1175
☐ 18650 Hyvinvointi-Itk	2314	2041	273
☐ 186500 Hyvinvoinnin palvelualue	2314	2041	273
☐ 18610 Kaupunginhallitus	910	684	226
☐ 18620 Kaupunkikehitys-Itk	574	639	-65
☐ 186200 Kaupunkikehitys	574	639	-65
☐ 18680 Veden johtokunta	118	332	-214
☐ 186800 Järvenpään vesi	118	332	-214

*Kaupunginhallitus sisältää konsernipalvelut ja tilaomistuksen

Työtapaturmapoissaolot palvelualueittain

Poissaolosyytaso 1	Kalenteripv_kum	Kalenteripv_ed vuosi_kum	Kalenteripv_kum_vs_ ed vuosi_kum (pv)
☐ Työtapaturma	903	522	381
☐ 18640 Opetus ja kasvatust-Itk	894	415	479
☐ 186400 Opetuksen ja kasvatuksen palvelualue	894	415	479
☐ 18650 Hyvinvointi-Itk	3	95	-92
☐ 186500 Hyvinvoinnin palvelualue	3	95	-92
☐ 18620 Kaupunkikehitys-Itk	6	11	-5
☐ 186200 Kaupunkikehitys	6	11	-5
☐ 18680 Veden johtokunta		1	-1
☐ 186800 Järvenpään vesi		1	-1
Yhteensä	903	522	381

Vaihtuvuus ja eläköityminen



Henkilötyövuodet palvelualueittain

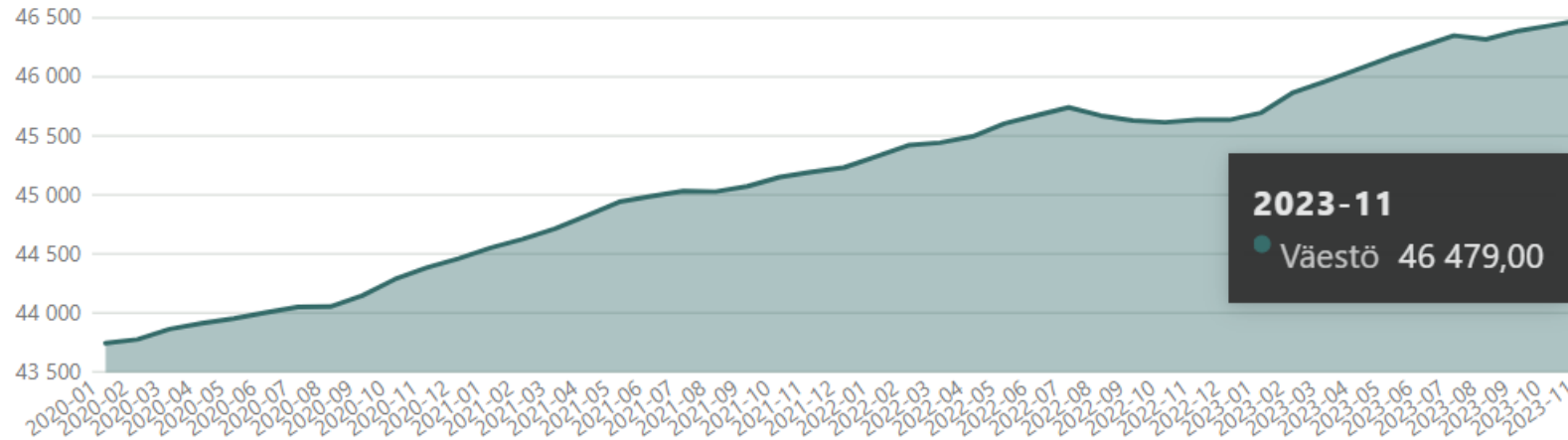
Sitovuustaso	Kumulatiivinen HTV1 2023	Kumulatiivinen HTV1 2022	Muutos HTV1	Muutos HTV1 %	Kumulatiivinen HTV2 2023	Kumulatiivinen HTV2 2022	Muutos HTV2	Muutos HTV2 %	Kumulatiivinen HTV3 2023	Kumulatiivinen HTV3 2022	Muutos HTV3	Muutos HTV3 %
186100 Konsernipalvelut	72,0	63,2	8,8	13,9 %	71,7	59,8	11,9	19,8 %	58,5	49,9	8,6	17,3 %
186150 Tilaomistus	2,4	3,1	-0,7	-22,1 %	1,4	2,3	-0,8	-37,0 %	1,3	1,7	-0,4	-23,3 %
186200 Kaupunkikehitys	68,8	76,9	-8,0	-10,5 %	67,5	76,4	-8,9	-11,7 %	57,0	64,2	-7,3	-11,3 %
186250 Käyttöomaisuuden nettomyynti	4,0	4,0	0,0	0,9 %	4,0	4,0	0,0	0,9 %	3,6	3,5	0,0	1,4 %
186400 Opetuksen ja kasvatuksen palvelua	1103,5	1080,4	23,1	2,1 %	1015,3	985,9	29,4	3,0 %	914,0	861,8	52,2	6,1 %
186500 Hyvinvoinnin palvelualue	193,7	199,8	-6,0	-3,0 %	181,9	187,1	-5,2	-2,8 %	162,2	164,7	-2,4	-1,5 %
186800 Järvenpään vesi	16,9	18,0	-1,2	-6,4 %	15,9	17,5	-1,6	-9,2 %	13,5	14,1	-0,5	-3,9 %

Koulutuspäivien raportointitapaa on muutettu, eikä kaikkia koulutuspäiviä ole vähennetty HTV2 ja HTV3:sta.

Väestö kuukausiraportti 11/2023

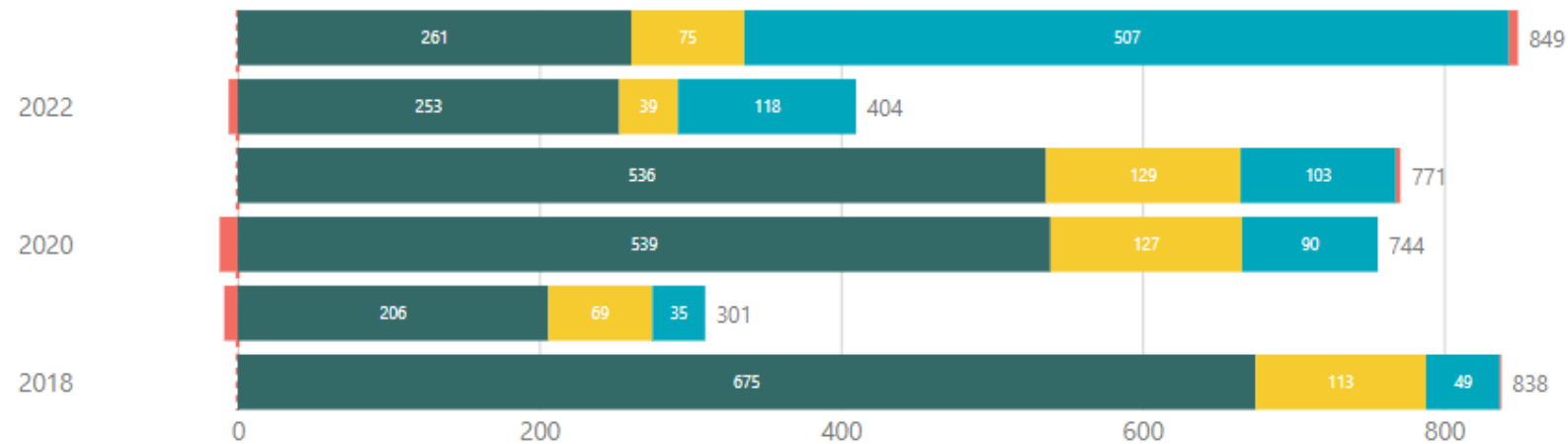
*12/2023 tietoja ei julkaistu raportin tekohetkellä

Väestö yhteensä

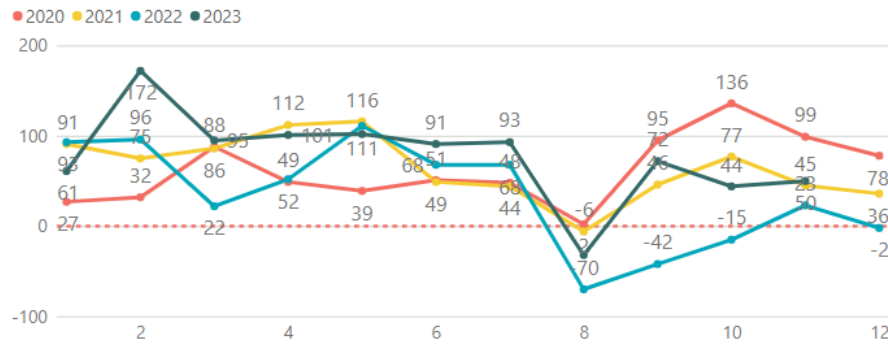


Väestönlisäys- ja vähenemä

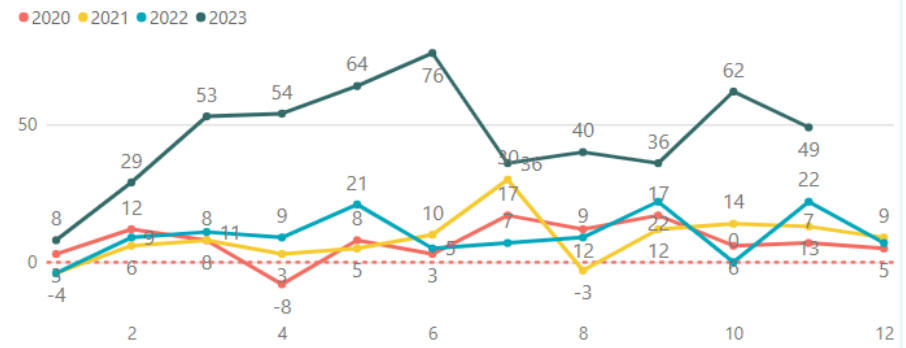
● Kuntien välinen nettomuutto, henkilöä ● Luonnollinen väestönlisäys, henkilöä ● Nettomaahanmuutto, henkilöä ● Väkiluvun korjaus, he...



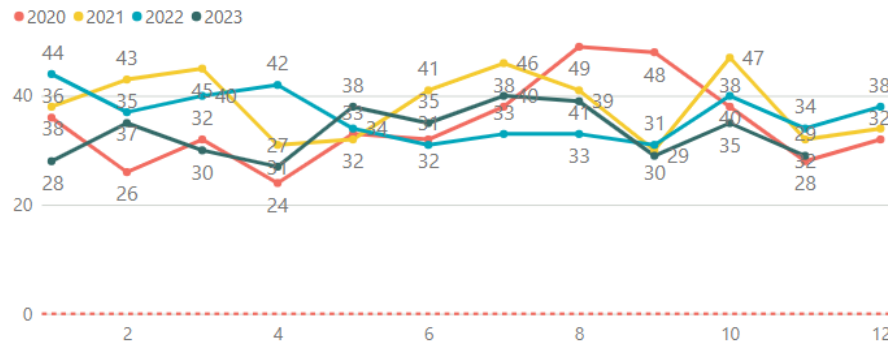
Väkiluvun kokonaismuutos, henkilöä



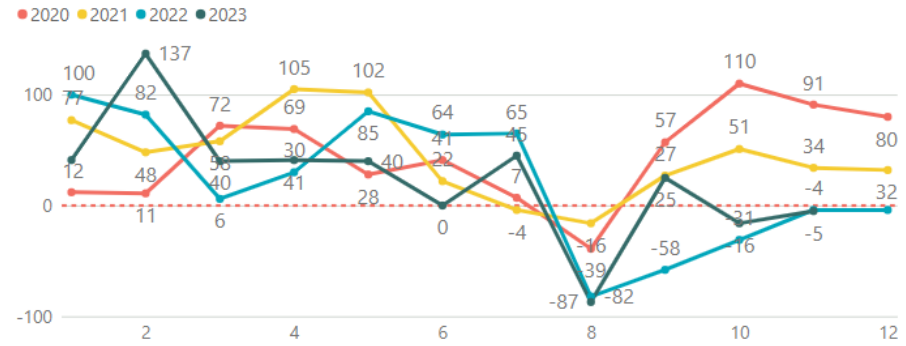
Nettomaahanmuutto, henkilöä



Elävänä syntyneet, henkilöä



Kuntien välinen nettomuutto, henkilöä



Työllisyys kuukausiraportti 11/2023

*12/2023 tietoja ei julkaistu raportin tekohetkellä

